

Oversikt over innspill til Gatebruksplanen fra Posebyen Vel – revisjon av november 2019

De viktigste tiltaksområdene ifm Gatebruksplanen er:

- 1) Å få en helhetlig plan for gatedesign, ombygging, bruk og all ferdsel i Posebyen.
- 2) Å gjøre Posebyen til en vital, estetisk, attraktiv og familievennlig gamleby .
- 3) Å redusere biltrafikk.
- 4) Å redusere gateparkering.
- 5) Å skape en trygg skolevei og et trygt bomiljø, samt å bedre fremkommelighet for gående, uføre og syklende.

Område	Behov	Anbefalinger og forslag	Referanser
Gaterommet i Posebyen	<p>Å få en helhetlig plan for gaterommet i Posebyen.</p> <p>Hvorfor:</p> <p>Posebyen savner en helhetlig gatebruksplan. Det altfor mange fragmenterte og dårlig koordinerte tiltak som er blitt iverksatt opp gjennom årene, samt altfor mange dispensasjoner som er blitt gitt.</p>	<p>Det må utarbeides et helhetlig plan for gatene i Posebyen som omfatter gatedesign, regulering, ombygging, bruk og all ferdsel og opphold av fotgjengere, syklister, kjøretøy, med mer.</p> <p>Utdyping:</p> <p>Både Posebyen Vel og Foreningen Posebyen hadde våren 2017 en lang rekke innspill til gatebruksplanen som administrasjonen fant at krevde en mer detaljert og helhetlig arbeidsprosess enn de hadde anledning til da.</p> <p>Som en følge av dette, ble Bystyrevedtak i Sak 86-2017 om «Temakart gatebruk for Kvadraturen» punkt 2h at: «Det skal utarbeides en prinsipplan for gatene i Posebyen i samarbeid med beboere og andre aktører i området. De deler av Temakart Gatebruk som berører dette området, utsettes med unntak av sykkeltraseene.»</p>	<p>Innspill fra 2017: /6/, /7/</p> <p>Bystyrets behandling 2017: /8/, /9/, /10/</p> <p>Diverse innspill etter 2017: /11/, /12/, /13/ /14/, /15/</p> <p>Kommunedelplan for Kvadraturen og Vestre Havn /5/</p> <p>Kulturminner i</p>

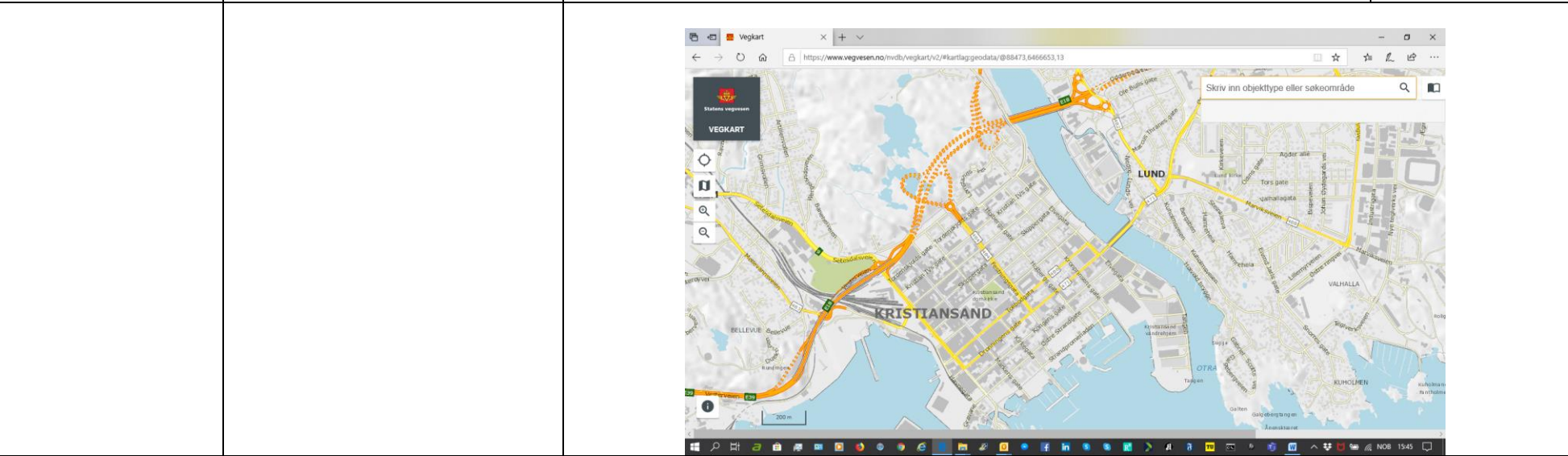
		Siden 2017 har det blitt gitt en rekke utfyllende innspill til trafiksikkerhet, parkering, sykkel traséer, fortau, søppelcontainere, bomiljø, med mer. Det er også blitt gitt klage på vedtak om ombygging av Rådhusgata mellom Festningsgata og Elvegata som man fant var prematurt og i strid med Bystyrevedtaket over.	Kristiansand /4/ Klage på vedtak i BMU om Rådhusgata-ombygging mellom Festningsgata og Elvegata /12/
<p>Bydel Posebyen</p> <p>24 kvartaler mellom Tordenskjolds gate, Otra, Tollbodgaten og Festningsgaten¹</p>	<p>«Å gjøre Posebyen til en vital, estetisk, attraktiv og familievennlig gamleby» .</p> <p>Hvorfor:</p> <p>Posebyen har et særegent bygnings- og bomiljø som må tas vare på og utvikles (jfr.: Posebyvel Planen – 2011).</p> <p>I vedtatt Kommunedelplan for Kvadraturen er de fleste av Posebyens kvartaler regulert til boligformål eller grønnstruktur (20 av 24 kvartaler).</p> <p>Noen av Posebyens utfordringer:</p> <ul style="list-style-type: none"> • Trafiksikkerhet, unødvendig 	<p>Vi må vitalisere, tilgjengelig-gjøre og bevare Posebyen</p> <p>Visjon, mål og prinsipper i Reguleringsplan for Posebyen og i Posebyvel-Planen bør være styrende for gatebruk i hele Posebyen. Dette bør gjelde gatebruk i ALLE 24 kvartaler i Posebyen, også der den gamle bebyggelsen er revet og erstattet med nyere bygg.</p> <p>Innspill fra Åpent møte 23. mai 2019 «Hva vil vi med Posebyen?» bør følges opp /15/</p> <p>Utdyping:</p> <p>Fra Reguleringsplan for Posebyen (Plan nr. 572 -1990):</p> <p>§ 2. Formålet med reguleringen er å sikre bevaring og utbedring av den arkitektonisk og kulturhistorisk verneverdige bebyggelsen i kvartalene og av gatebildets, bygnings- og bomiljøets særegne karakter og verdi som helhet.</p> <p>§ 3. Bebyggelsen skal nyttes til boligformål. Når spesielle forhold tilsier det, kan bygningsrådet tillate at deler av bebyggelsen på den enkelte eiendom nyttes til mindre butikker, kontorer, sosiale institusjoner, småverksteder o.l. som ikke er til ulempe for beboerne eller særlig trafikkskapende. Hvor eldre gatehus er</p>	<p>Reguleringsplan for Posebyen: /1/</p> <p>Posebyen som kulturminne: /2/, /10/, /16/</p> <p>Posebyvel-Planen: /3/</p> <p>Kulturminner i Kristiansand: /4/</p> <p>Kommunedelplan for Kvadraturen og Vestre Havn: /5/</p> <p>Referat fra åpent møte 23. mai 2019 med temaet «HVA VIL VI MED</p>

¹ Kvartalene 4, 5, 6, 10, 11, 12, 16, 17, 18, 22, 23, 24, 28, 29, 30, 34, 35, 36, 64, 65, 66, 67, 68 og 69 (24 kvartaler).

	<p>gjennomkjøring og fremmedparkering</p> <ul style="list-style-type: none"> • Tilhørighet, estetikk og trivsel • Bilens og asfaltens dominans vs fotgjengere/syklister og grøntareal • Manglende uterom • Uklar politikk for bomiljø og fortetting <ul style="list-style-type: none"> • Mange av fortauene og rennesteinene i Posebyen er asfaltert eller belagt med betong. Det er ikke pent og står ikke i stil med bebyggelsen. <ul style="list-style-type: none"> • Vi ser det som naturlig at en helhetlig plan for utforming av gaterommet i Posebyen utarbeides som del av at Gatebruksplanen. 	<p>bygget for butikker, kan disse forlanges opprettholdt til slik bruk. ...</p> <p>Reguleringsplanen har en egen seksjon kalt «Gatebruksplan»:</p> <p>§ 10. Av hensyn til vern av bygnings- og bomiljøet og sikring av et trygt utemiljø for barn og voksne, forutsettes det utarbeidet en detaljert plan for gatebruk og trafikkregulerende/trafikkdempende tiltak for området. Slik plan skal fremmes og behandles som bebyggelsesplan ifølge. plan- og bygningslovens § 28-2ⁱ.</p> <p>§ 11. I den utstrekning krav til utearealer for beboerne i medhold av plan- og bygningslovens § 69 og stadfestet vedtekt til denneⁱⁱ er tilfredsstillende sikret på eiendommene, kan parkeringskrav etter samme tillates løst på egen grunn. Ellers forutsettes dette krav løst etter bygningsrådets nærmere bestemmelse. Når forholdene tilsier det kan bygningsrådet dispensere fra dette krav for boliger.</p> <p>§ 12. Fortaus belegg, armaturer for gatebelysning, gatemøblering o.l. gateutstyr samt reklameskilter skal gis en utforming og plassering som harmonerer med strøkets og bygningsmiljøets karakter. Gamle steinsatte fortau og rennesteiner må søkes bevart/restaurert.</p> <p>Posebyen er Kristiansands gamleby med mye bevaringsverdig kulturhistorie. Dette dreier seg ikke bare om husene, men også i høy grad om gaterommet. Begge deler har blitt stemoderlig behandlet i Kristiansand. Rivning og fornying gjør at totalbildet i dag er lite helhetlig. For eksempel mange av fortauene i Posebyen er asfaltert eller belagt med betong, mens andre er belagt med heller og gatestein. Asfalt og betong står ikke i stil med bebyggelsen.</p> <p>I forbindelse med Fylkeskommunens behandling av Kommunedelplanen ble det vedtatt (se side 66-68) at «Posebyplanen» skulle revideres basert på revisjon av «Kulturminneplanen». Vi har blitt fortalt at med «posebyplanen» henviste man til Reguleringsplan for Posebyen (Plan nr. 572 -1990).</p> <p>Det er behov for et helhetlig designprogram for videre utvikling og harmonisering av gaterommet i Posebyen.</p>	<p>POSEBYEN?» /15/</p>
--	--------------------------------------------------------------------------------------------------------------------------------------------------------------------------------------------------------------------------------------------------------------------------------------------------------------------------------------------------------------------------------------------------------------------------------------------------------------------------------------------------------------------------------------------------------------------------------------------------------------------------------------------------------------------------------	--------------------------------------------------------------------------------------------------------------------------------------------------------------------------------------------------------------------------------------------------------------------------------------------------------------------------------------------------------------------------------------------------------------------------------------------------------------------------------------------------------------------------------------------------------------------------------------------------------------------------------------------------------------------------------------------------------------------------------------------------------------------------------------------------------------------------------------------------------------------------------------------------------------------------------------------------------------------------------------------------------------------------------------------------------------------------------------------------------------------------------------------------------------------------------------------------------------------------------------------------------------------------------------------------------------------------------------------------------------------------------------------------------------------------------------------------------------------------------------------------------------------------------------------------------------------------------------------------------------------------------------------------------------------------------------------------------------------------------------------------------------------------------------------------------------------------------------------------------------------------------------------------------------------------------------------------------------------------------------------------------------------------------------------------------------------------------------------------------------------------------------	------------------------

<p>Biltrafikk</p>	<p>Å redusere biltrafikk og unødig gjennomkjøring.</p> <p>Hvorfor:</p> <p>1) Mye av biltrafikken i Posebyen skyldes at fremkommeligheten der oppleves som raskere enn på de primære veiene for trafikk i og gjennom Kvadraturen.</p> <p>Hovedårer for trafikk i Kristiansand:</p> <ul style="list-style-type: none"> • Fylkesvei 471 Østerveien-Gamle Lundsbrua-Dronningens gate-Vestre Strandgate • Fylkesvei 486 Tollbodgata • Fylkesvei 484 Festningsgata • Riksvei E18 Banehei tunellen <p>2) Mye av biltrafikken skyldes også leting etter parkeringsplass i Posebyen, noe som særlig gjør seg gjeldende utenom bosonetiden.</p> <p>3) Det er også mye øvelseskjøring i Posebyen, også av utenbys kjøreskoler.</p>	<p>Hindre gjennomkjøringstrafikk som ikke er kjøring til eiendommer i Posebyen.</p> <p>Hindre letekjøring etter gratis gateparkering i Posebyen.</p> <p>Fjerne trafikkfarlige gatekryss.</p> <p>Utdyping:</p> <p>Holbergsgate og Kronprinsens gate er sterkt belastet med unødvendig gjennomgangstrafikk som er ment å skulle gå i Dronningens gate og Festningsgata. Denne trafikken har ikke kjøring til eiendommene i Posebyen som formål.</p> <p>Før Elvegata ved Q42 ble stengt for vanlig trafikk, gikk også en del av denne gjennomgangstrafikken i Elvegata, særlig den som skulle videre til Eg.</p> <p>Etter at Elvegata ved Q42 og deler av Tollbodgata ble stengt for annet enn busser og utrykningskjøretøy, så har dessuten gjennomkjøring i tverrgatene øket på.</p> <p>I tillegg benytter turbusser og rutebusser utav trafikk, seg av Elvegata til gjennomkjøring ettersom skiltingen ved Q42 ikke hindrer dem. Det er også et stort antall utrykningskjøretøy hele døgnet som kjører Elvegata til Dronningens gate.</p> <p>Posebyen er dessuten et attraktivt område som er mye benyttet til øvelseskjøring for byens kjøreskoler samt utenbys kjøreskoler.</p> <p>Fartsgrensen i Posebyen er max 30 km/t, men dette overses ofte av gjennomgangstrafikken.</p> <p>Posebyen er også til tider sterkt belastet med letekjøring, dvs biler som kjører rundt på leting etter gateparkering i Posebyen. Dette er særlig et problem når det er gratis gateparkering i Posebyen mens man må betale for å stå i nærliggende parkeringshus, eller pga at disse har tidsbegrensninger eller er stengt om natten. Mye av letekjøringen har også sammenheng med arrangementer i</p>	<p>Innspill til Trafikksikkerhetsplan 2019-2022 fra Posebyen Vel /11/</p>
--------------------------	--------------------------------------------------------------------------------------------------------------------------------------------------------------------------------------------------------------------------------------------------------------------------------------------------------------------------------------------------------------------------------------------------------------------------------------------------------------------------------------------------------------------------------------------------------------------------------------------------------------------------------------------------------------------------------------------------------------------------------------------------------------------------	-----------------------------------------------------------------------------------------------------------------------------------------------------------------------------------------------------------------------------------------------------------------------------------------------------------------------------------------------------------------------------------------------------------------------------------------------------------------------------------------------------------------------------------------------------------------------------------------------------------------------------------------------------------------------------------------------------------------------------------------------------------------------------------------------------------------------------------------------------------------------------------------------------------------------------------------------------------------------------------------------------------------------------------------------------------------------------------------------------------------------------------------------------------------------------------------------------------------------------------------------------------------------------------------------------------------------------------------------------------------------------------------------------------------------------------------------------------------------------------------------------------------------------------------------------------------------------------------------------------------------------------------------------------------------------------------------------------------	---------------------------------------------------------------------------

		<p>forsamlingslokaler i Posebyen (Q42, Blå Kors, Samfundet, moskeen, Frikirken, Fylkeshuset, med mer).</p> <p>Det er i dag 3 svært trafikfarlige kryss for inn- og utkjøring av Posebyen, nemlig krysset Dronningens gate/Kronprinsens gate, Dronningens gate/Holbergs gate og Tordenskjolds gate/Holbergs gate.</p> <p>Holbergs gate mot Tordenskjolds gate bør sperres for biltrafikk på samme måte som Kronprinsens gate er.</p> <p>Det bør vurderes å fysisk sperre innkjøring i Kronprinsens gate og Holbergs gate fra Dronningens gate, i alle fall å lysregulere disse kryssene.</p> <p>Det bør vurderes skilting med «Innkjøring forbudt» i Posebyen med unntaket «gjelder ikke kjøring til eiendommene».</p> <p>Fartsgrense redusert til 15 km/t i Posebyen bør vurderes.</p> <p>Det bør vurderes at flere gater blir enveiskjørt.</p>	
--	--	-------------------------------------------------------------------------------------------------------------------------------------------------------------------------------------------------------------------------------------------------------------------------------------------------------------------------------------------------------------------------------------------------------------------------------------------------------------------------------------------------------------------------------------------------------------------------------------------------------------------------------------------------------------------------------------------------------------------------------------------------------------------------------------------------------------------------------------------------	--



<p>Gateparkering</p>	<p>Å redusere gateparkering</p> <p>Hvorfor:</p> <p>For at Posebyen skal kunne utvikles som kulturminne og bomiljø, er det nødvendig å bruke mindre av gaterommet til parkering. Det vil gjøre Posebyen mer gåvennlig, trafikksikker og åpne for annen bedre bruk av gaterommet.</p>	<p>Redusere antall plasser for gateparkering i Posebyen. Ta bort insentiver for fremmedparkering.</p> <p>Utdyping:</p> <p>Parkering i Posebyen er sjelden et problem innenfor bosonetiden. Problemet er størst utenfor bosonetiden og topper seg ifm arrangementer i Posebyen og Kvadraturen. Vi forslår en forenklet to delt parkerings løsning, en for bosone og en for avgiftsbelagte plasser. Løsningen for håndverkere videre føres.</p> <p>Et stort antall parkerte biler er til hinder for barn og familiers trafikksikkerhet (barn krysser vei mellom biler) og deres mulighet til å bruke gaterommet sikkert. Redusert fremmedparkering vil gi et sikrere og triveligere gaterom i Posebyen.</p> <p>For å redusere antall biler som parkerer i Posebyen, tenker vi en forenklet to-delt parkerings løsning, en for bosone og en for avgiftsbelagte plasser:</p> <ul style="list-style-type: none"> • Bosonetiden utvides til 24 timer og 7 dager i uken. • Forholdet mellom bosoneplasser og avgiftsplasser må tilpasses til behov for begge deler og kriteriene for tildeling av bosoneplass. • Avgiftsparkering og tider bør synkroniseres med parkeringshusene og øvrig avgiftsbelagt parkering i Kvadraturen. • Bosoneprisen bør være progressivt økende med antall biler per husstand. • Seksjonering av eiendommer skal ikke gi mulighet til bosoneplasser til nye seksjoner. • Fremtidige nye boenheter må enten besørge parkering på egen grunn eller henvises til parkeringsanlegg. • Det er behov for nye undergrunns parkeringshus, f.eks ved Q42 og ved VAF. • 3 timers begrensningen på avgiftsparkeringen i Posebyen bør vurderes ift gjester til beboere i Posebyen. • Avgiftsplassene bør primært lokaliseres i nærheten av butikker og 	<p>Innspill fra 2017: /6/, /7/</p> <p>Referat fra åpent møte 23. mai 2019 med temaet «HVA VIL VI MED POSEBYEN?» /15/</p>

		<p>næringsdrivende i Posebyen.</p> <ul style="list-style-type: none"> • Dagens løsning for håndverkere videreføres. • Vi forslår at veiene inn til Posebyen skiltes bedre og markeres f.eks med trær (som en portal). • Det bør bli konsekvenser for de som ikke følger krav om flytting av bil (borttauing) ved feiling og snøbrøyting. <p>Disse tiltakene tror vi vil forenkle parkeringen i Posebyen og redusere problemer knyttet til «fremmedparkering» og uønsket trafikk pga «leting» etter gratis parkeringsplass.</p> <p>Det er etter hvert et økende antall elbiler blant beboere og gjester til Posebyen. Vi ønsker ikke ladestasjoner spredd utover i Posebyen, eller ledninger fra hus over fortau til gateparkerte biler. Lading bør skje på ladestasjoner på bensinstasjoner og i parkeringshus.</p> <p>Vi tror også at behovet for gateparkering i sentrum skyldes at det er for lange distanser mellom parkeringshus og beboelse og arrangementer og butikker i Kvadraturen. Små el-busser som går i hyppig trafikk mellom kvadraturens randsoner og sentrum kan forhindre at beboere på Tangen, Jernbanetomta, i Kanalbyen og Posebyen bruker bilen. Besøkende kan parkere i p-hus og bruke bybussen til alle arrangementer i sentrum og randsoner. Turister kan bruke den til sightseeing.</p>	
Bomiljø og skolevei	<p>Å skape en trygg skolevei og et trygt bomiljø</p> <p>Å bedre fremkommelighet for gående, uføre og syklende.</p> <p>Å redusere luftforurensing, særlig i området hvor Todda skole ligger.</p>	<p>En rekke tiltak er nødvendig for å skape trygg skolevei, trygge lekeplasser i bomiljøet og trygg ferdsel for gamle og unge.</p> <p>Utdyping:</p> <p>Tordenskjolds gate skole er den eneste barneskolen i Kvadraturen. Til den sogner barn fra Eg, Fergefjellet, Posebyen, Murbyen, Tangen, Kvadraturen Syd og Vest, Kanalbyen og delvis Grim. Med ny bro over Otra til Rådhusgata vil også barn fra Kjølita sogne til Tordenskjolds gate skole.</p>	<p>Foreldrearbeidsutvalget (FAU) ved Tordenskjolds gate skole (2019): Trygg skolevei til og fra Tordenskjolds gate skole /14/</p> <p>Innspill til</p>

	<p>Hvorfor:</p> <p>For å kunne skape et trygt bomiljø for vokse og barn.</p> <p>Det er for høy luftforurensing i området hvor Todda skole ligger.</p>	<p>Skoleveien for barn som bor i Posebyen, Murbyen, Tangen og snart Kjøita går gjennom Posebyen. De går enten Elvegata, Kronprinsens gate, Holbergs gate eller Festningsgata for deretter å krysse Tordenskjolds gate. De fleste velger en tverrgate i Posebyen og krysser Tordenskjolds gate i krysset ved Holbergsgate og Lømslands vei.</p> <p>Foreldrearbeidsutvalget (FAU) ved Tordenskjolds gate skole (TODDA) (2019) har skrevet brev til kommunen om «Trygg skolevei til og fra Tordenskjolds gate skole» /14/ hvor vi støtter de ønskete tiltak.</p> <p>Vi ønsker flere sikre fotgjengeroverganger: I kryssene Festningsgata/Gyldenløves gate, Festningsgata/Kristians 4.gt og Tordenskjolds gate/Kronprinsens gate. Her krysser det daglig mange mennesker uten at det er gangfelt! Overgangene bør gi bedre fremkommelighet for gående, uføre og syklende.</p> <p>Det planlegges at Tordenskjolds gate, Elvegata og Rådhusgata inngår i Kvadraturens hovedsykkelnett. Det må da bygges egne sykkelfelt for å sikre trygg ferdsel for både syklister og fotgjengere. I dag sykles det i full fart på fotgjengerfeltet i Elvegata. Det er ikke fysisk skille mellom sykkeltrasé og fortau i Rådhusgata og Elvegata. I Tordenskjoldsgate er det delvis felles gang- og sykkelvei.</p> <p>Det er dessverre mange syklister som ikke respekterer trafikkreglene (sykling i fotgjengerfelt, sykling på fortau, ikke lys på sykkel, for stor fart ift gående, rullestoler, barn, med mer.). Dette må gjøres noe med hvis man ønsker å øke sykling som transportmiddel. Vi har i sommer også fått utfordringen med el-sparkesykler som trenger trafikkregler å følge samt avtalte plasser for hensetting av sykler etter bruk.</p> <p>Ifm sykkelekspressvei er det behov for effektive tiltak i Tordenskjolds gate og Egsveien pga alle skolebarn og andre fotgjengere som ferdes der. Blant annet må det anlegges fotgjengerovergang med midtrabatt i krysset ved Kronprinsens gate hvor det er kryssende ferdsel av fotgjengere pga Fylkeshuset, Todda skole, Baneheia og bussholdeplassene på hver side av Tordenskjolds gate.</p>	<p>Trafikksikkerhets plan 2019-2022 fra Posebyen Vel /11/</p> <p>Klage på vedtak i BMU - «Sak 83/18 Rådhusgata-ombygging mellom Festningsgata og Elvegata /12/</p> <p>Innspill fra 2017: /6/, /7/</p>
--	-------------------------------------------------------------------------------------------------------------------------------------------------------	------------------------------------------------------------------------------------------------------------------------------------------------------------------------------------------------------------------------------------------------------------------------------------------------------------------------------------------------------------------------------------------------------------------------------------------------------------------------------------------------------------------------------------------------------------------------------------------------------------------------------------------------------------------------------------------------------------------------------------------------------------------------------------------------------------------------------------------------------------------------------------------------------------------------------------------------------------------------------------------------------------------------------------------------------------------------------------------------------------------------------------------------------------------------------------------------------------------------------------------------------------------------------------------------------------------------------------------------------------------------------------------------------------------------------------------------------------------------------------------------------------------------------------------------------------------------------------------------------------------------------------------------------------------------------------------------------------------------------------------------------------------------------------------------------------------------------------------------------------------------------------------------------------------------------------------------------------------------------------------------------------------------------------------------------------------------------------------------------------------------------------------	-------------------------------------------------------------------------------------------------------------------------------------------------------------------------------------------------------

		<p>Fartsgrensen i Tordenskjolds gate bør reduseres fra 50 km/t til 30 km/t</p> <p>Det diskuteres å stenge gamle Lundsbroa (Thygesons Minde) for biltrafikk og reservere den for kollektiv, gange, sykkel og utrykning. Vi tror en bedre løsning er at mer av sykkel- og fotgjengerne flyttes over på den nye brua fra Rådhusgata til Kjøita, og ikke minst at denne traséen får en bru som gjør at den forlenges opp til Lunds torv (med studentboliger), og i retning Høivold Brygge.</p> <p>En lite kjent snarvei går fra Otra Elvepark via Jokerparken og gjennom carrebebyggelsen mellom Kristian IVs gt og Henrik Wergelandsgate til Festningsgata og Stener Heyerdahls park. Vi foreslår at snarveien rustes opp med benker, beplantning, lekeapparater og at de forslummede områdene renoveres. Samt at krysning av gater sikres med fotgjengerfelt.</p> <p>Urbant friluftsliv (turveier) mangler som tema i Gatebruksplanen. I en by som Kristiansand er det viktig å legge til rette et gang- og sykkelnett for beboere og turister som ønsker å gå tur for å oppleve byen, sjøen, elva, naturen, osv. eller for å trene. Dette er tema som hører med i Gatebruksplanen. Det er behov for et godt kart over gang- og sykkelveier i og rundt Kvadraturen. Dette må også vise forslag til spaser- og sykkelturner.</p> <p>Luftforurensing, særlig i området hvor Todda skole ligger, er tidvis for høy. Ventilasjonsanlegget i Baneheitunellen bør forbedres så det ikke blåser eksos og veistøv ut i Festningsgata ved Todda.</p>	
--	--	-------------------------------------------------------------------------------------------------------------------------------------------------------------------------------------------------------------------------------------------------------------------------------------------------------------------------------------------------------------------------------------------------------------------------------------------------------------------------------------------------------------------------------------------------------------------------------------------------------------------------------------------------------------------------------------------------------------------------------------------------------------------------------------------------------------------------------------------------------------------------------------------------------------------------------------------------------------------------------------------------------------------------------------------------------------------------------------------------------------------------------------------------------------------------------------------------------------------------------------------------------------------------------------------------------------------------------------------------------------------------------------------------------------------------------------------------------------------------------------------------------------------------------------------	--

Referanser:

- /1/ Kristiansand kommune (1990): Reguleringsplan for Posebyen (Plan nr. 572) omfatter de 10 kvartalene: 16, 17, 18, 22, 23, 24, 28, 29, 30 og 35. Følgende 5 kvartaler mangler eller har bare delvise reguleringsplaner: Kvartal 5, 65, 66, 67, 68. <https://www.kristiansand.kommune.no/teknisk-og-eiendom/planer/gjeldende-reguleringsplaner/> http://webhotel2.gisline.no/gislinewebplan_1001/gl_planarkiv.aspx?planid=572

- /2/ Byarkitekten i Kristiansand kommune (1998): Ta vare på Posebyen, <https://www.kristiansand.kommune.no/globalassets/teknisk-og-eiendom/min-eiendom/dokumenter/posebyen.pdf> og https://www.vaf.no/media/2615348/ta_vare_pa_posebyen_.pdf
- /3/ Posebyen Vel (2011): Posebyvel -planen <http://posebyenvel.no/index.php?ident=futureplan>
- /4/ Kristiansand kommune (2011): Kulturminner i Kristiansand <https://www.kristiansand.kommune.no/globalassets/politikk-og-administrasjon/samfunnsutvikling/planer/kulturminner-i-kristiansand.pdf>
- /5/ Kristiansand kommune (2014): Kommunedelplanen for Kvadraturen og Vestre Havn, del 1 (fastsatt av Bystyret 12.02.2014) <https://www.kristiansand.kommune.no/teknisk-og-eiendom/overordnede-planer/kommunedelplaner---vedtatte/> <https://www.kristiansand.kommune.no/globalassets/teknisk-og-eiendom/overordnede-planer/dokumenter/kdp1264.pdf>
- /6/ Posebyen Vel (2017): Innspill til planarbeidet i Sak 201514353 – Kommunedelplan for Kvadraturen og Vestre Havn, del 1 – Endring av temakart gatebruk. Kristiansand. Forord (følgebrev), Oversikt over innspill, 12 vedlegg med innspill om ulike saker, datert 17/3/2017.
- /7/ Foreningen Posebyen (2017): Innspill fra Foreningen Posebyen, Gatebruk i Kvadraturen. Offentlig ettersyn. Kommunedelplan for Kvadraturen og Vestre havn, del 1 - Endring av temakart gatebruk. Saksnr: 201514353. Forord og Høringsuttalelse, datert 17/3/2017.
- /8/ Kristiansand kommune (2017): Kommunedelplan for Kvadraturen og Vestre Havn, del 1 - endring av temakart gatebruk. <https://www.kristiansand.kommune.no/teknisk-og-eiendom/prosjekter-og-kampanjer/prosjekt-gatebruk-og-parkering/>
- /9/ Kristiansand kommune (2017): Temakart gatebruk vedtatt 21/6/2017 <https://www.kristiansand.kommune.no/globalassets/teknisk-og-eiendom/prosjekter-og-kampanjer/gatebruk-og-parkering/web---gatekart.pdf>
- /10/ Kristiansand kommune (2019): Kommunedelplaner – vedtatte <https://www.kristiansand.kommune.no/teknisk-og-eiendom/overordnede-planer/kommunedelplaner---vedtatte/>
- /11/ Posebyen Vel (2017): Innspill til Trafikksikkerhetsplan 2019-2022 fra Posebyen Vel, datert 1/12/2017
- /12/ Posebyen Vel (2018): Klage på vedtak i By - og miljøutvalget den 19.04.2018 i «Sak 83/18 Rådhusgata-ombygging mellom Festningsgata og Elvegata», brev sendt Kristiansand kommune v/ Ingeniørvesenet og v/ By - og miljøutvalget med kopi til Fylkesmannen i Aust- og Vest-Agder, datert 10/5/2018. Saksnr. 201715812 og 201802591 Ingeniørvesenet og Saksnr. 83/18 og 81/18 By- og miljøutvalget.
- /13/ Bente Pauline Boverud (2019): Vi vil løfte Posebyen, kronikk i Fædrelandsvennen, publisert 12/4/2019 <https://www.fvn.no/mening/kronikk/i/MRnnK5/vil-loefte-posebyen>
- /14/ Foreldrearbeidsutvalget (FAU) ved Tordenskjolds gate skole (TODDA) (2019): Trygg skolevei til og fra Tordenskjolds gate skole, brev til Kristiansand kommune v/ Ingeniørvesenet, Kristiansand bystyre v/ ordfører, By- og miljøutvalget v/ leder, datert 1/5/2019
- /15/ Foreningen Posebyen (2019): Referat fra åpent møte 23. mai 2019 med temaet «HVA VIL VI MED POSEBYEN?», <https://www.venstre.no/aktivitet/hva-vil-vi-med-posebyen/> og <https://www.facebook.com/Posebyen/photos/pcb.2321145271276207/2321144577942943/?type=3&theater>
- /16/ Kristiansand kommune (2011): Bydesignprogram for Kristiansand kommune, Vedtatt av bystyret 7/9/2011. samt øvrige normaler og standarder: Grøntanlegg: <https://www.kristiansand.kommune.no/kultur-og-fritid/friluftsliv/premisser-for-utvikling-av-gronnstruktur-i-kristiansand/> Vei og trafikk: <https://www.kristiansand.kommune.no/teknisk-og-eiendom/vei-og-trafikk/regelverk-og-normaler/>

Vei og trafikk: <https://www.kristiansand.kommune.no/teknisk-og-eiendom/vei-og-trafikk/>

Utomhusanlegg: <https://www.kristiansand.kommune.no/teknisk-og-eiendom/min-eiendom/universell-utforming/>

ⁱ Lov om plan- og bygningslov av 1985 er erstattet av Lov om planlegging og byggesaksbehandling (plan- og bygningsloven) av 2008 med senere rettelser. Kommunal- og moderniseringsdepartementet har lagt til grunn at krav om bebyggelsesplan i gjeldende reguleringsplaner, skal etter plan- og bygningsloven av 2008 anses som et krav om detaljregulering. <https://www.regjeringen.no/no/dokumenter/sporsmal-om-krav-om-bebyggelsesplan/id2483903/>

ⁱⁱ Denne forskriften er ikke tilgjengelig <https://lovdata.no/dokument/LTI/forskrift/1994-12-15-1240> Men antas å være videreført i § 28-7. *Den ubebygde del av tomta. Fellesareal* https://lovdata.no/dokument/NL/lov/2008-06-27-71/*#KAPITTEL_4-9 <https://www.regjeringen.no/no/dokumenter/t-589-ikraftsetting/id107814/>